



Fluxurile de studenți din România, din 1990 până în prezent

FONDUL SOCIAL EUROPEAN

Investește în
OAMENI





Cuprins

Fluxurile de studenți din România, din 1990 până în prezent	1
Cuprins	2
Introducere	3
Perspective teoretice	4
Perspectiva teoriei capitalului uman	4
Perspectiva stratificării sociale	6
Certificările universitare (academic credentials)	7
Științe și litere	9
Drept	10
Medicină și farmacie	10
Medicină veterinară și agronomie	10
Teologie	11
Perspectiva seculare asupra expansiunii învățământului superior românesc	11
Fluxurile de studenți din ultimii 25 de ani: perspective disciplinare	16
Concluzii	20
Referințe bibliografice	21

FONDUL SOCIAL EUROPEAN

Investește în
OAMENI





Tabelul figurilor:

Figura 1: Evoluția înmatriculărilor după 1990 - aspectele specifice.....	16
Figura 2: Expansiunea învățământului superior de după 1990: public și privat	17
Figura 3: Expansiunea învățământului după 1990: domenii disciplinare.....	18
Figura 4: Expansiunea învățământului după 1990: studii economice.....	18
Figura 5: Expansiunea învățământului după 1990: studii juridice	19
Figura 6: Expansiunea învățământului după 1990: studii tehnice	19
Figura 7: Expansiunea învățământului după 1990: studii medicale.....	19
Figura 8: Expansiunea învățământului după 1990: universitar pedagogice	20



Introducere

În acest raport analizăm aspecte specifice legate de evoluția fluxurilor de studenți. După o discuție teoretică legată de principalele teorii care explică variațiile fluxurilor de studenți, discutăm unele aspecte legate de instituționalizarea certificărilor universitare în România. În cea de a doua parte a raportului discutăm aspecte legate de expansiunea seculară a învățământului superior în România, în timp ce cea de a treia parte este dedicată explorării fluxurilor de studenți de după anul 1990, din perspectiva diversității pe dimensiunea public-privat și cea a orientării disciplinare.

Perspective teoretice

Creșterile spectaculoase ale cifrelor de școlarizare din primele două decenii de după revoluție sunt adesea discutate din perspectiva „masificării”, un concept asociat cu scrierile lui Trow (1972) și construit într-o mare măsură dihotomic cu învățământul „de elită”, specific, între altele, și modului de organizare a învățământului superior românesc din perioada guvernării comuniste. Deși inițial construit pentru a descrie creșterile înmatriculărilor în învățământul terțiar din țările occidentale, acest termen este des utilizat pentru a descrie ce s-a întâmplat în instituțiile de învățământ terțiar din țările ex-comuniste unde, datorită controlului strict al statului asupra cifrelor de școlarizare din ultimii ani a regimurilor comuniste și a lipsei reglementărilor de pe piețele nou-create din prima jumătate a anilor '90, efectivele de studenți au crescut fulminant, cu o contribuție majoră din partea actorilor privați nou-înființați. Pentru referințe referitoare la cazul României vezi Miroiu (2015), pentru o perspectivă centrată asupra Poloniei, dar cu inferențe comparative substanțiale vezi Kwiek (2012).

Explicații cauzale ale expansiunii învățământului superior ca fenomen social au fost avansate de cercetători aparținând unor școli de gândire diferite. Dintre acestea, ne vom referi la explicațiile școlii capitalului uman, al cărui principal exponent este Becker (1994), explicațiile teoriei neo-weberiene a stratificării sociale, al cărui principal exponent este Collins (1979) și explicațiile instituțiilor globalizării Schofer și Meyer (2005), din perspectiva neo-instituționalismului sociologic.

Perspectiva teoriei capitalului uman

Explicația expansiunii învățământului superior este construită în jurul capitalului uman și al tehnologiei, doi factori care se augmentează reciproc din perspectiva lui Becker (de aceea argumentul poate părea circular). Esența principalelor interdependențe cu învățământul superior poate fi rezumată astfel:

FONDUL SOCIAL EUROPEAN

Investește în
OAMENI





- 1) Investițiile în educație generează competențe; competențele generează progres tehnologic.
- 2) Progresul tehnologic creează cerere de forță de muncă specializată și crește câștigurile celor care investesc în educația lor.
- 3) Câștigurile crescute sunt stimulente puternice pentru a investi în educație.

Conform acestor argument, înmatriculările ar trebui să crească în perioadele în care câștigurile din sectoarele de activitate economică intensivă în cunoaștere sunt mari.

Teoria capitalului uman este o teorie care pune accent explicativ pe individ, de aceea ea este văzută ca o explicație a expansiunii învățământului superior printr-o lentilă complementară teoriilor funcționaliste sociologice, puternic criticate în cea de a doua jumătate a secolului trecut. Funcționalismul este prin natura lui o teorie ce aparține holismului metodologic care presupune anumite echilibre între părți constituente ale societății. Explicația funcționalistă, ar putea fi rezumată schematic astfel, plecând de la structura propusă de Little (1991, 95):

- (1) Creșterea înmatriculărilor este persistentă în anumite societăți, după cum certifică informația statistică.
- (2) Expansiunea învățământului superior poate contribui la progresul tehnologic.
- (3) Creșterea înmatriculărilor este persistentă în anumite societăți pentru că poate contribui la progresul tehnologic.

Variabilele explicative pentru creșterea înmatriculărilor, din perspectiva teoriei capitalului uman sunt costurile individuale asociate învățământului superior și câștigurile adiționale datorate învățământului superior. Ambele variabile sunt problematice și din perspectivă conceptuală și din punct de vedere al posibilităților de cuantificare. Am identificat în Becker (1994) o serie de variabile la care apelează pentru a explica expansiunea învățământului superior și care duc metoda de validare a interdependențelor cauzale în sfera holismului metodologic:

- Creșterea speranței de viață, scăderea ratelor mortalității și morbidității, care au dus la creșterea duratei vieții active. Practic, Becker încearcă o explicație economică a faptului că majoritatea studenților sunt tineri și că femeile erau minoritare în anii 60 și 70 în universități. Potrivit aceluiași autor, așteptările privind câștigurile femeilor sunt afectate de perioadele de inactivitate datorate maternității, de aceea poate fi avansată spre testare ipoteza interdependenței dintre creșterea proporției femeilor între persoanele care urmează cursuri universitare și transformările maternității (*dacă vorbim de transformările maternității putem cita: Pasti, 2003; Păunescu, 2012*)
- Dimensiunea piețelor constituie un stimulent pentru investițiile în educație;

FONDUL SOCIAL EUROPEAN

Investește în
OAMENI





- Structura economiilor constituie un stimulent pentru investițiile în educație. Variabila explicativă ar putea fi definită drept dimensiunea sectoarelor intensive în cunoaștere.

Aceste explicații au limite evidente, cum ar fi frontierele permeabile ale piețelor sau ale sectoarelor economice intensive în cunoaștere. Nu vom realiza o analiză amănunțită a acestor aspecte, ne vom rezuma la a menționa influența pe care o exercită aceste perspective teoretice asupra politicilor de dezvoltare în lumea influențată de gândirea anglo-saxonă. Conform acestei teorii, investițiile în capital uman sunt unul dintre ingredientele cheie ale reușitei economiei unei societăți. Această idee a fost promovată intens de Organizația pentru Cooperare Economică și Dezvoltare (OECD 2011, 16) și preluată ulterior și de Banca Mondială (Ginsburg et al. 2005). OECD a reprezentat unul dintre principalele forumuri de diseminare a lui Becker în perioada în care ideile acestuia nu erau larg acceptate de economiști și de public. Aceste idei, „împachetate” în general în secvențe discursive care să le facă acceptate și de ideologii stângii (expansiunea învățământului superior conduce la mobilitate socială) și de cei ai drepteii (expansiunea învățământului superior conduce la creștere economică), apar în diferite documente de politici, de la țintele Administrației Obama, la cele ale Comisiei Europene sau la ambițiile miniștrilor din Procesul Bologna.

O serie de autori consideră aceste aserțiuni drept parte a unor secvențe discursive ale repertoriului instituțiilor globalizării – în sens neo-instituțional. Vezi Chabbott și Ramirez 2000; Kwiek (2012); Meyer și Ramirez (1992); Ginsburg et al. (2005).

Perspectiva stratificării sociale

Asocierea între educația instituționalizată și segregarea socială este una dintre ideile larg răspândită în societățile occidentale. Perspectiva este una politică, care asociază educația cu diferite forme de putere, care sunt disponibile unora și indisponibile altora. Acest conflict între cei care au acces la puterea pe care le-o transferă educația și cei care nu au acces este deseori utilizat pentru a descrie învățământul occidental și în unele cazuri, accentul este pus pe explicarea creșterii cuprinderii în învățământul universitar.

Unul dintre conceptele des întâlnite în discuțiile legate de învățământul superior este *statusul social*. Din perspectiva științelor sociale, conceptul de status social are o semnificație foarte puternică, fiind asociat cu *status group-ul* din teoria despre economie și societate a cunoscutului sociolog german Max Weber (Weber, Roth, and Wittich 1978). Notăm că termenul de status grup acoperă aspecte culturale (simbolice), economice și politice (Kurzman et al. 2007) și este departe de a fi unul unitar. El definește aspecte legate de stil de viață, gen, etnicitate, drepturi civile etc.



Dintr-o perspectivă colectivistă, pot fi avansate ipoteze legate de asocierea între anumite mișcări emancipatoare dintr-o societate și creșterea înmatriculărilor (Windolf 1997:16–17). Astfel, în cazul României, putem vorbi pe de o parte de emanciparea populației de origine română în teritoriile care anterior anului 1918 au fost sub administrația altor state, și, implicit care aveau o structură socială dominantă care în noul context își apăra supremația. Pe de altă parte, putem vorbi de categoriile sociale cărora li se recunosc drepturi civile începând cu anii '20: țărănimea, în special în contextul împroprietăririlor din 1923-1924, minoritățile etnice, în special evreii, care anterior primului război mondial nu aveau drepturi civile, femeile – care primesc dreptul formal de vot după cel de al doilea război mondial și și-l pot efectiv exercita după 1990. Potrivit lui (Collins 1979:36) „educația ar trebui să primeze atunci când două condiții sunt îndeplinite simultan: (a) unde tipul de educație reflectă apartenența la un status grup particular (b) unde status grupurile controlează angajările în anumite organizații.”

Dintr-o perspectivă individualistă, este potrivită analiza expansiunii învățământului utilizând termenul de *status grup ocupațional*, ca suprapunere de aspecte culturale, economice și politice. Când spunem economice, ne referim la aspectele care țin de interesul rațional al indivizilor. Beletristica și istoria ne oferă numeroase descrieri ale strategiilor de transmitere „din tată în fiu” a meseriilor aducătoare de venit sau de „meșter” la ”calfă” sau ucenic. Prin aspectele culturale ne referim la acele aspecte legate mai degrabă de consum, de stil de viață (Barnes 1992). Iar prin aspectele politice ne referim la accesul la status grupul ocupațional. În cele ce urmează, vom puncta în special diferențele dintre aspectele reliefate de această perspectivă, comparativ cu cea a capitalului uman, cu care are suprapuneri în special în aspectele economice.

Dar, înainte de a prezenta principalele concepte ale status grupurilor ocupaționale, vom preciza că acestea ne oferă o perspectivă critică asupra statisticilor care ne arată cum cei care au absolvit studii universitare câștigă semnificativ mai mult decât cei care au absolvit doar liceul: este efectul productivității, cel propus de teoria capitalului uman, sau mai degrabă este doar un indicator care ne arată că învățământul superior reproduce stratificarea societății (Bourdieu and Passeron 1990)?

Certificările universitare (academic credentials)

În scrierile lui Weber, certificările universitare sunt una dintre modalitățile de acreditare a pregătirii de specialitate – cealaltă fiind examinarea, în contextul în care ambele concepte sunt introduse în relație cu autoritatea legală (Weber et al. 1978:220). Potrivit aceluiași autor, practica acreditării a

fost diseminată în contextul tranziției de la regimurile feudale la cele democratice (Weber et al. 1978:999). Dezvoltarea administrației publice moderne a condus la înlocuirea resurselor simbolice feudale, cum ar fi apartenența la nobilime, cu alte resurse simbolice care ofereau acces la funcții publice și care acredita educația dobândită. Astfel, certificările educaționale au devenit o modalitate de restricționare a accesului la status grupul ocupațional al funcționarilor publici care se bucura de prestigiu social și aducea, evident, beneficii financiare.

(Brown and Bills 2011:314) afirmă că astfel de certificări reprezintă „abstracții formale de la realități substantive” care servesc diferite scopuri, cum ar fi reducerea incertitudinii sau comunicarea codificată a informației legată de acumulările educaționale. Sunt larg utilizate deoarece reduc costurile tranzacțiilor pe piața muncii (Brown 1995).

Aceiași autori atrag atenția că timpul, istoria și cultura influențează relația dintre abstracție și realitate. Certificările educaționale au fost folosite ca metodă de acces în poziții din administrația publică în societățile orientale în perioade istorice îndepărtate: China de dinainte de era noastră, Japonia secolului VIII – în ceea ce privește serviciul monastic (Collins 2000). În Europa, serviciul public prusac din secolul al XVII-lea a introdus o serie de cerințe privind certificările educaționale în ceea ce privește ocuparea unora dintre funcțiile publice, ceea ce a dus la consolidarea poziției universităților vremii ca centre de certificare; industria privată emergentă a adoptat treptat instituția acreditărilor universitare, influențată de modelul administrației publice (Windolf 1997:24). În Franța, examinarea a devenit norma în accesul la serviciul public în perioada antebelică, ceea ce a dus la un quasi-monopol al unei școli private de administrație publică¹ (Windolf 1997:142–153). Menționăm că certificările universitare au fost instituționalizate și în Statele Unite ale Americii, în ciuda dimensiunii reduse și a poziției mai puțin centrale a administrației publice. Explicații în acest sens sunt avansate de (Brown 1995; Collins 1979), care pun accent pe aspecte legate de etnicitate și religie.

În România, instituționalizarea acreditărilor universitare autohtone apare în contextul modernizării statului român de după anii 1960 și noi considerăm că este o parte importantă a instituționalizării învățământului superior, care este mai puțin tratată în literatura de științe sociale și fragmentar tratată de către istorici. În general, când se scrie despre începuturile învățământului superior, discursul descriptiv și cel analitic se concentrează pe înființarea primelor universități, cele din Iași și București (Miroiu and Florian 2015). Am adunat unele dintre perspectivele fragmentare oferite de istorici și de monografiile universităților și prima observație importantă este că, de fapt, anul înființării universității nu coincide cu anul în care instituția respectivă începe să ofere învățământ universitar din perspectiva certificărilor pe care le emitea.

¹“Ecole Libre de Sciences Politiques”, deschisă în 1872.



Un caz interesant privind instituirea acreditărilor academice este cel al Școlii de Drumuri și Poduri, corespondenta din zilele noastre a Politehnicii din București. Aceasta a avut mai multe episoade de existență, dintre care ne oprim la reorganizarea ca institut tehnic de învățământ terțiar în 1881 (Vasilescu-Karpen 1931). Abia în 1890 diplomele emise de Școală au fost considerate echivalente cu cele ale școlilor tehnice din centrele universitare consacrate din străinătate: până la acel moment, diplomele emise de Școala de Drumuri și Poduri oferea acces la posturi inferioare în grila profesională de la momentul respectiv - stagiar, comparativ cu școlile din străinătate, ai căror absolvenți puteau ocupa direct poziția de inginer de gradul al III-lea (Ionescu 1931). Tot în 1890, Școala Politehnică obține monopolul asupra diplomelor din domeniul tehnic, astfel, diplomele obținute de la universitățile tehnice din străinătate necesitau avizul Școlii pentru a putea fi valide pe piața muncii.

Un alt exemplu interesant este cel al Școlii Superioare de Arhitectură, căreia îi corespunde Universitatea Națională de Arhitectură „Ion Mincu” din București, care a fost înființată ca școală privată, patronată de profesie, ulterior încorporată în sistemul public de învățământ în cadrul căruia a început să acorde diplome de arhitect (Ionescu 1993).

Din această perspectivă putem afirma că instituțiile de învățământ terțiar românești au apărut ca etaj intermediar între învățământul secundar, finalizat cu diploma de bacalaureat, și învățământul superior din universitățile consacrate, la care aveau acces studenții cu susținere financiară. Nu este de mirare, așadar, că societatea românească a fost confuză cu privire la semnificația acreditărilor universitare autohtone în primii ani de funcționare a universităților, după cum afirmă (Rados 2010). În această perioadă, universitățile școlarizau atât studenți bacalaureați, pe care îi numeau „regulați”, cât și studenți care nu dețineau diploma de bacalaureat, care se numeau „audienți”. Aceștia din urmă obțineau o certificare academică inferioară celei universitare, de multe ori echivalentă ca acces pe piața muncii cu bacalaureatul – sau în unele cazuri chiar inferioară acestuia. Puteau obține acreditarea universitară dacă în timpul studiilor susțineau cu succes examenul de bacalaureat.

În continuare prezentăm unele aspecte specifice, disciplinare, ale competiției dintre certificările universitare și cele ale învățământului secundar pentru accesul la pozițiile reglementate de statul român antebelic.

Științe și litere

Principala destinație profesională a absolvenților facultăților de științe și litere din Universitățile din Iași și din București era profesoratul în învățământul secundar public, potrivit datelor prezentate de Haret (1934, 28). Absolvenții de științe aveau opțiunea de a deveni ingineri, dar pentru acest lucru

FONDUL SOCIAL EUROPEAN

Investește în
OAMENI





era necesar să își completeze studiile în străinătate (Haret 2009c, 159-160). Certificările universitare restricționau accesul doar la pozițiile didactice din universități; la nivel practic, absolvenții de universități concureau pentru titularizare cu cei de învățământ secundar, în baza unei legi din 1879 care stipula că o persoană avea dreptul de a preda la nivelul de învățământ pe care l-a finalizat (Rados 2010). Mai mult, exista posibilitatea intrării în sistem în baza a doi ani de experiență ca supleant pe un post didactic, iar certificările necesare pentru supleant sunt cel puțin neclare. Astfel, de la înființarea universităților și până în 1898, când certificările universitare devin obligatorii, este greu de susținut utilitatea profesională a diplomelor facultăților de litere și de științe. Cu toate acestea, înmatriculările au crescut în acea perioadă.

Drept

Absolvenții facultăților de drept aveau trei opțiuni profesionale: administrația publică, avocatura și magistratura. În administrația publică certificările universitare au fost extinse progresiv ca criterii de acces la profesie. Astfel, dacă în perioada antebelică diplomele universitare erau necesare pentru promovare și pentru anumite poziții de conducere, începând cu 1922, prin legea funcționarului public, ele marchează distincția dintre funcționarii superiori și cei inferiori (Apetrei 2009, 106). În ceea ce privește avocatura, credem că este unul dintre puținele exemple în care înființarea facultăților a coincis cu instituționalizarea acreditărilor academice: încă din prima parte a anilor 1860, diploma de absolvent de drept a devenit prin lege o condiție necesară pentru ocuparea poziției de stagiar, primul pas în drumul spre avocatură. În ceea ce privește magistratura, și aici avem un decalaj între înființarea universității și instituționalizarea acreditărilor universitare: abia în 1875 acestea devin obligatorii pentru toți magistrații, anterior ele fiind necesare doar pentru pozițiile superioare în magistratură Berlescu (1960, 148-149).

Medicină și farmacie

Și farmacia oferea inițial două acreditări, una inferioară care oferea acces la profesie și una superioară, echivalentă cu cea de la facultățile de științe. Absolvenții blocului superior al cursurilor de farmacie puteau ocupa poziții de profesori de chimie sau biologie în învățământul secundar Berciu-Drăghicescu (2004, 50-51).

Medicină veterinară și agronomie

FONDUL SOCIAL EUROPEAN

Investește în
OAMENI





În primii ani de funcționare școala veterinară oferea acreditări care nu aveau caracter universitar – absolvenții ei erau angajați preponderent în armată sau în administrațiile publice județene (subveterinar sau „patron în veterinărie”). Ulterior, adaugă o acreditare universitară „magistru în veterinărie”, care devine medic veterinar în 1975, o acreditare considerată inițial inferioară celei de medicină umană, care este ulterior avansată la nivel de egalitate cu medicina umană (Picu 2005, 62).

Școlile agricole românești (București, Iași, Cluj) devin învățământ superior abia în 1929 (Picu 2002, 118).

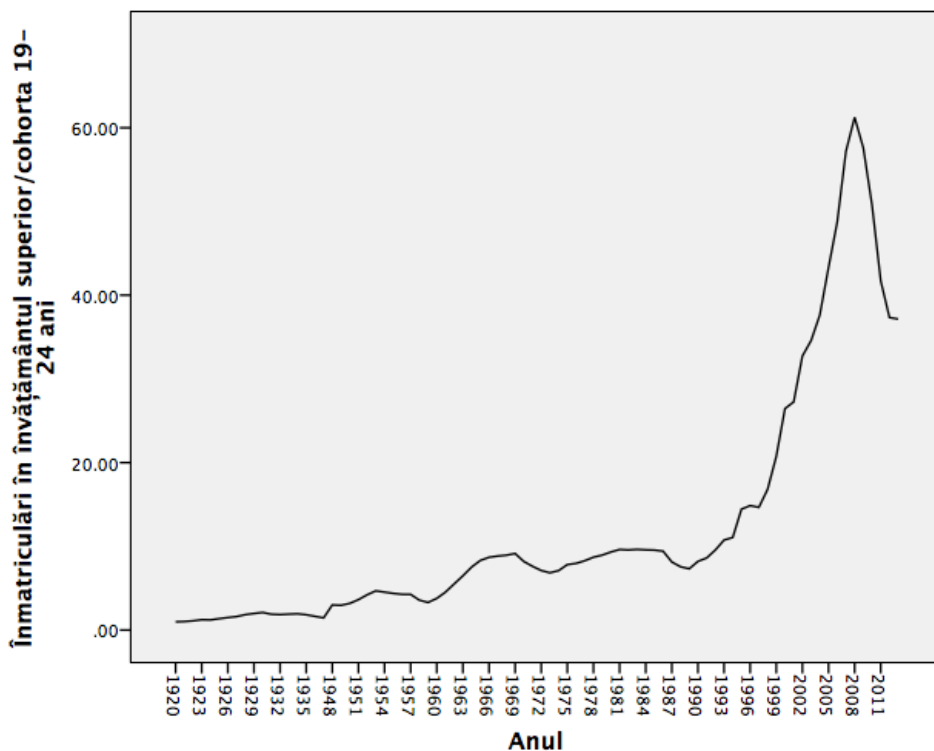
Teologie

În perioada antebelică un absolvent de facultate de teologie avea avantajul de a obține post la oraș comparativ cu un absolvent de seminar teologic, care putea fi clerici doar în mediul rural (Haret 2009e, 332-333). Absolvenții de teologie putea profesa și în învățământul secundar.

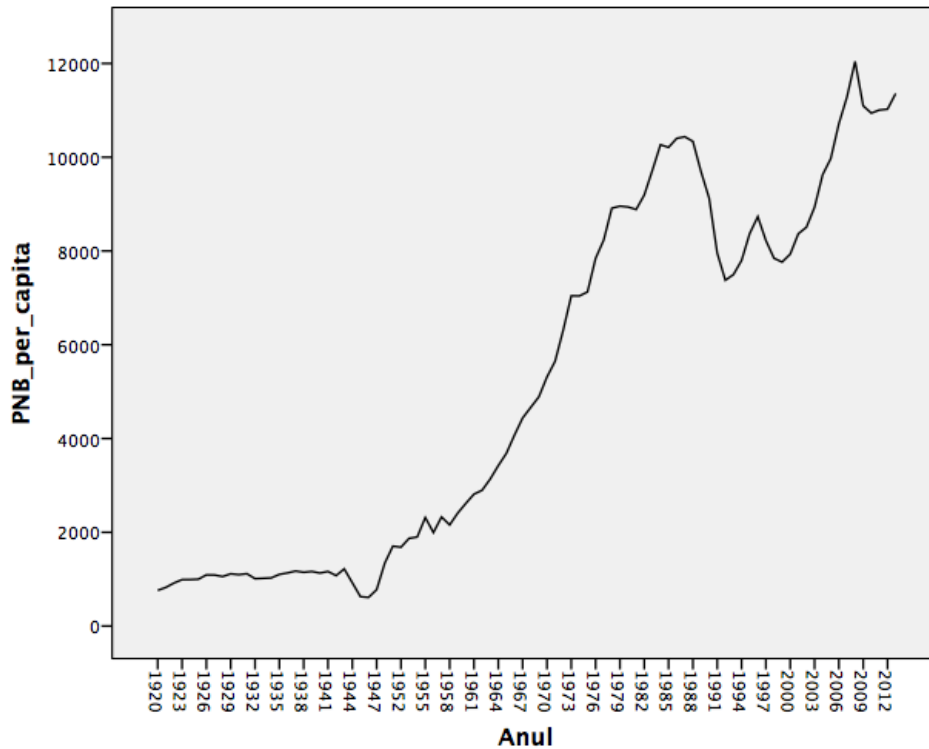
Perspective seculare asupra expansiunii învățământului superior românesc

Expansiunea învățământului superior în România poate fi explicată din mai multe perspective teoretice în funcție de perioada de referință. Astfel, așa cum am arătat mai sus, expansiunea din perioada interbelică, dar și cea din anii '60 poate fi explicată prin acțiunea colectivă a anumitor grupuri sociale care prin participare politică dobândesc drepturi, inclusiv acela de acces pe anumite piețe ale muncii. Pe de altă parte însă, o parte însemnată a expansiunii universitare în timpul regimului comunist nu poate să nu țină cont de planificarea economică și socială a vremii respective, accesul la învățământul superior fiind reglementat în funcție de nevoile economice ale societății așa cum erau acestea apreciate de către reprezentanții statului socialist. Nu în ultimul rând, competiția individuală pentru status social, urmare a liberalizării economice și sociale de după 1989, a făcut ca strategiile individuale pentru obținerea sau consolidarea unei poziții de status social să includă obținerea unei diplome universitare. Acesta era de natură să certifice competențele indivizilor și să le asigure șansele obținerii, menținerii sau promovării legitime la locul de muncă, în special în sectorul public. Astfel, expansiunea uriașă de după 1989, atât a cererii, cât și a ofertei de învățământ superior, pe fondul stagnării sau scăderii economice a anilor '90, poate fi pusă pe seama competiției individuale pentru status social.

Evoluția înmatriculărilor în învățământul superior ca pondere a numărului de studenți în totalul cohorței specifice de 19-24 ani, în perioada 1920 - 2011², este descrisă în graficul de mai jos:



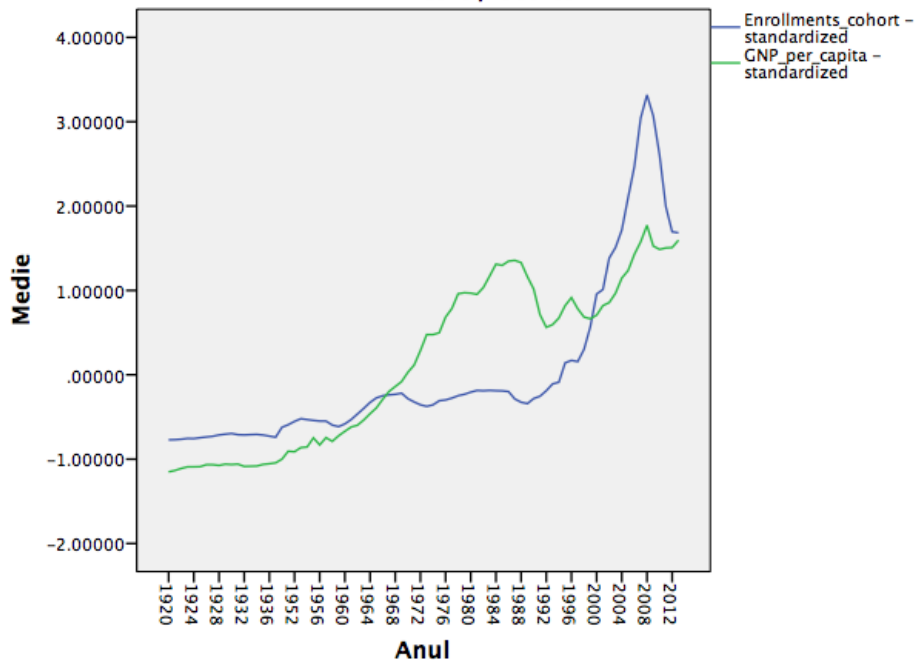
Comparativ, graficul privind evoluția Produsului Intern Brut ca indicator al evoluției economice este următorul:



Din aceste grafice se poate vedea că ambele fenomene au o evoluție exponențială, urmată însă de o perioadă de declin. Co-evoluția celor două fenomene poate fi descrisă, la valori standardizate, în graficul următor:

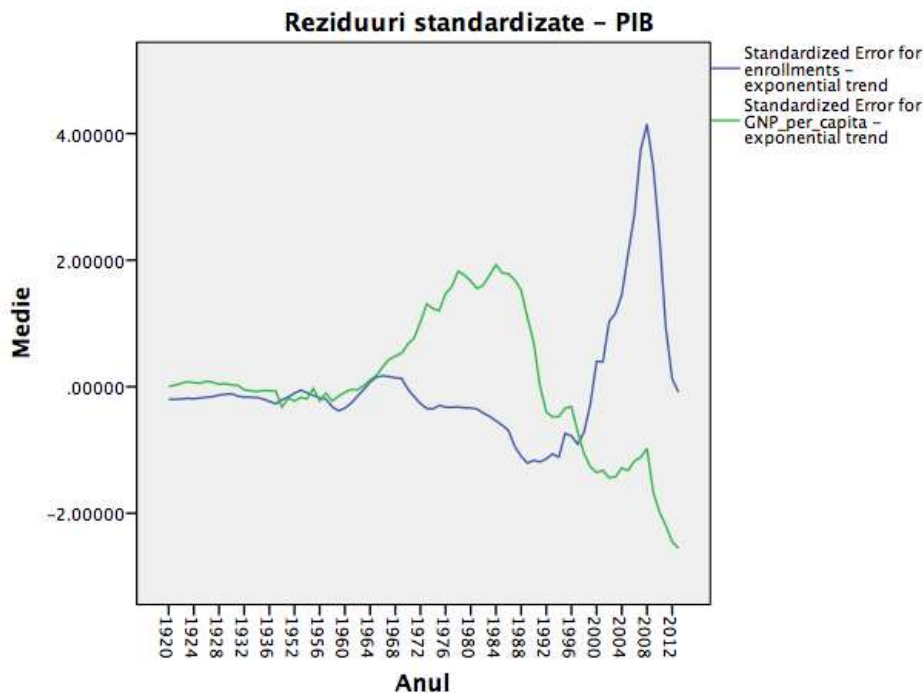
Înmatriculări în învățământul superior/cohortă

PIB mediu/locuitor



Evoluția exponențială a celor două fenomene poate fi lesne explicată prin procesul mai general de modernizare care este asociat atât de creșterea generală a nivelului de educație, cât și de dezvoltarea economică și creșterea PIB. Pentru a elimina însă tendințele seculare de modernizare care se reflectă în evoluția ambelor fenomene, am procedat din punct de vedere metodologic la analiza reziduurilor celor două fenomene în urma eliminării tendinței seculare prin funcțiile exponențiale care se potrivesc cel mai bine fiecăruia dintre cele două grafice, evoluția PIB, respectiv al evoluția înmatriculărilor.

Reziduuri standardizate - înmatriculări ÎS



Cele două linii, reziduurile înmatriculărilor, respectiv ale PIB în raport cu tendința seculară aproximată exponențial sunt invers corelate (coeficientul de corelație Pearson este $r = -0.506$ semnificativ la un nivel de încredere de 99%) ceea ce arată o decuplare a celor două evoluții. Aceasta sugerează o evoluție anticiclică a înmatriculărilor în învățământul superior în raport cu evoluția economică și furnizează mai mult suport empiric pentru teoria competiției pentru status decât pentru cea a capitalului uman. Se poate observa că spre finalul anilor '60 evoluția înmatriculărilor cunoaște o evoluție negativă în raport cu cea estimată de tendință, în timp ce evoluția PIB-ului este accentuat pozitivă. Aceasta din urmă intră însă pe o pantă accelerat descendentă, probabil și ca urmare a lipsei capitalului uman, spre sfârșitul anilor '80, în timp ce evoluția înmatriculărilor este fulminantă pe parcursul anilor '90 - 2000.

Evoluția post-decembristă poate fi cel mai bine explicată în cadrul paradigmei competiției pentru status. Limitarea severă a numărului de locuri în învățământul superior în perioada comunistă, cu precădere către finalul acestei perioade a făcut ca cererea de certificări universitare pentru obținerea sau consolidarea unui status social să devină foarte mare în perioada de liberalizare economică și socială. Aceasta explică și cererea foarte mare pentru anumite domenii de certificări, îndeobște asociate sectorului public și meseriilor liberale, precum științele sociale, economice și juridice. Acestea sunt și cele mai strâns asociate ocupațiilor credențialiste, adică a acelor ocupații pentru care deținerea certificării este mai importantă din punct de vedere legal decât competențele în sine.

Fluxurile de studenți din ultimii 25 de ani: perspective disciplinare

În continuare, vom discuta în detaliu unele aspecte legate de evoluția fluxurilor de studenți de după 1990³. Această perioadă are ca specific o creștere accentuată până în perioada 2007-2009, urmată de un declin puternic. Am extras din datele INS perioada pe care o considerăm relevantă:

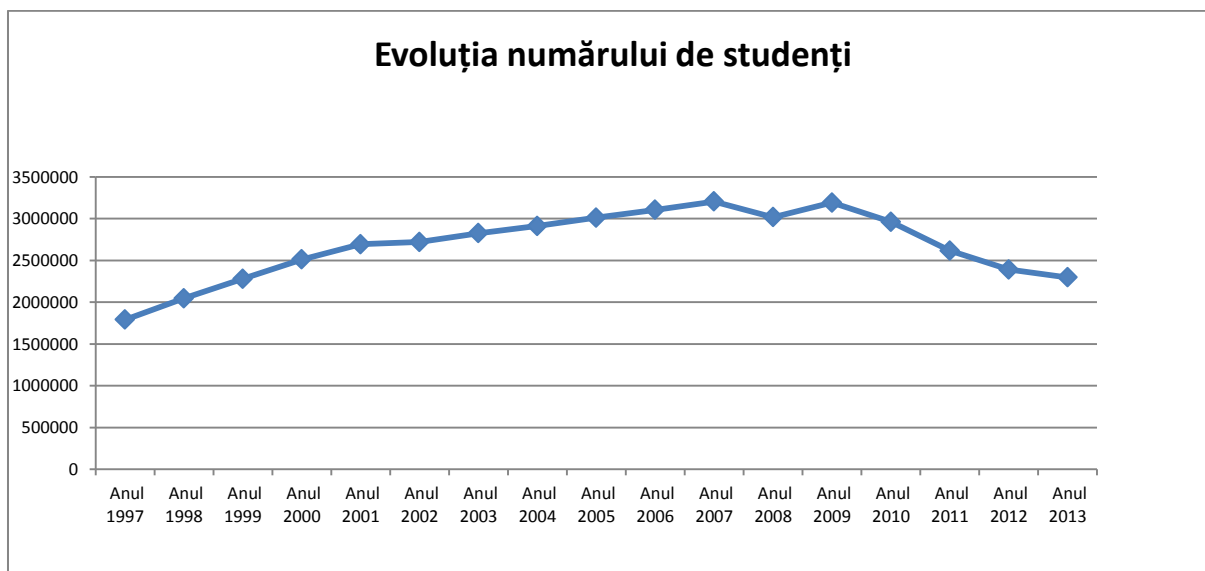


Figura 1: Evoluția înmatriculărilor după 1990 - aspectele specifice

Expansiunea nu a fost distribuită la fel între universitățile publice și cele private. De cea mai substanțială parte a expansiunii sunt responsabile universitățile publice, în timp ce, la cele private, remarcăm un maxim singular în anul 2009, urmat de o scădere spectaculoasă raportat la acesta.

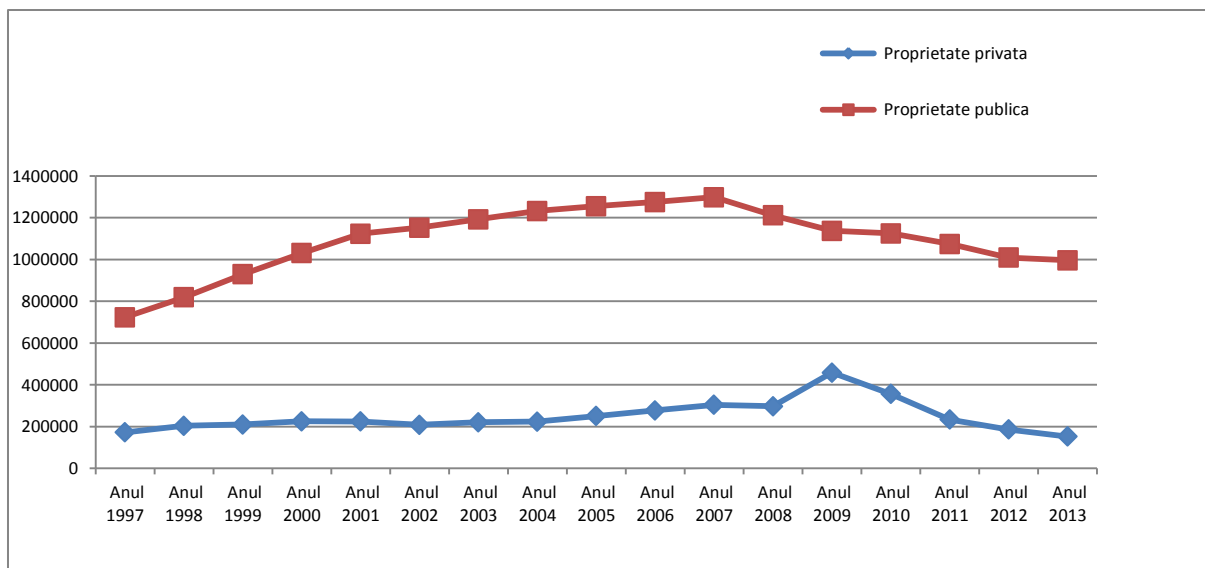


Figura 2: Expansiunea învățământului superior de după 1990: public și privat

De asemenea, se pot observa diferențe semnificative între domeniile disciplinare: astfel avem pe de o parte domenii disciplinare care „dictează” tendința înmatriculărilor totale, iar pe de altă parte, avem domenii cu tendințe diferite, chiar contrare curbei înmatriculărilor totale. Dintre domeniile cu contribuții majore la tendința generală menționăm în primul rând științele economice, dar și o serie de discipline încadrate în statisticile oficiale la universitar-pedagogice. Dintre acestea o creștere spectaculoasă au avut științele sociale și umanoarele. Domenii cu tendințe similare științelor economice sunt cele tehnice. Dintre domeniile cu tendințe diferite de cea generală menționăm pe cele artistice, medicale și juridice.

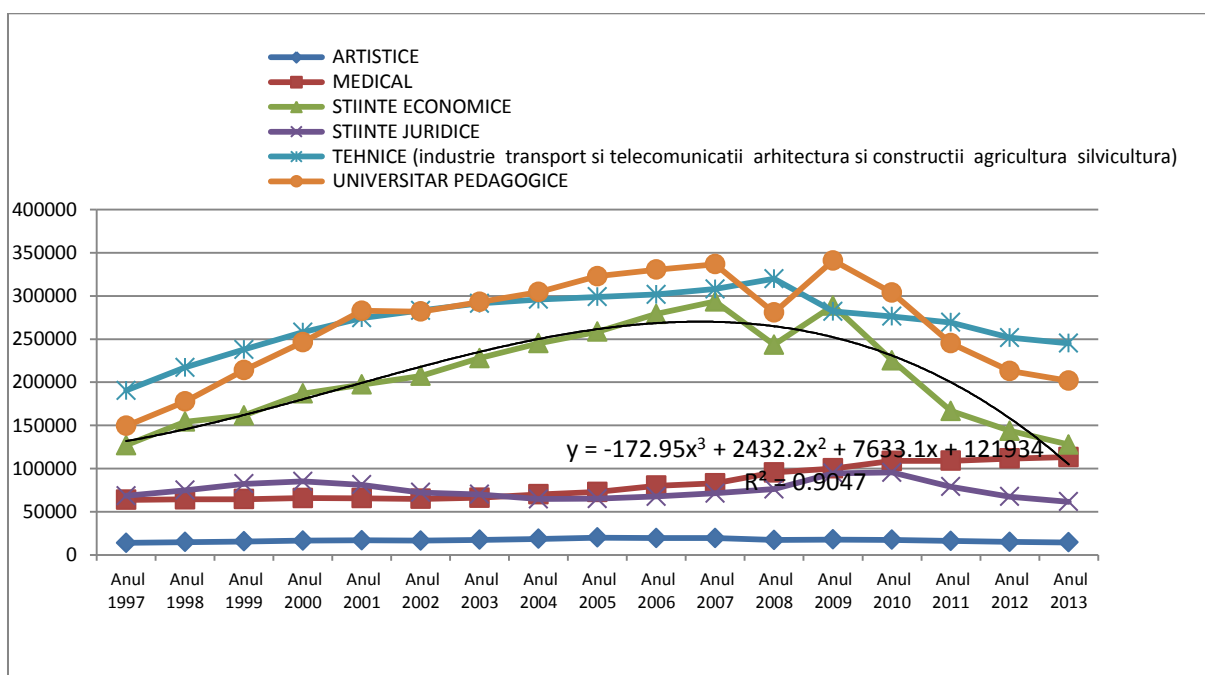


Figura 3: Expansiunea învățământului după 1990: domeniul disciplinare

În ceea ce privește științele economice, curbele pentru învățământul public și cel privat sunt similare. Învățământul public este mai dezvoltat decât cel privat. În perioada 2008 – 2010 învățământul privat prezintă un comportament atipic, care considerăm că necesită investigație suplimentară, întrucât poate constitui un artefact de raportare.

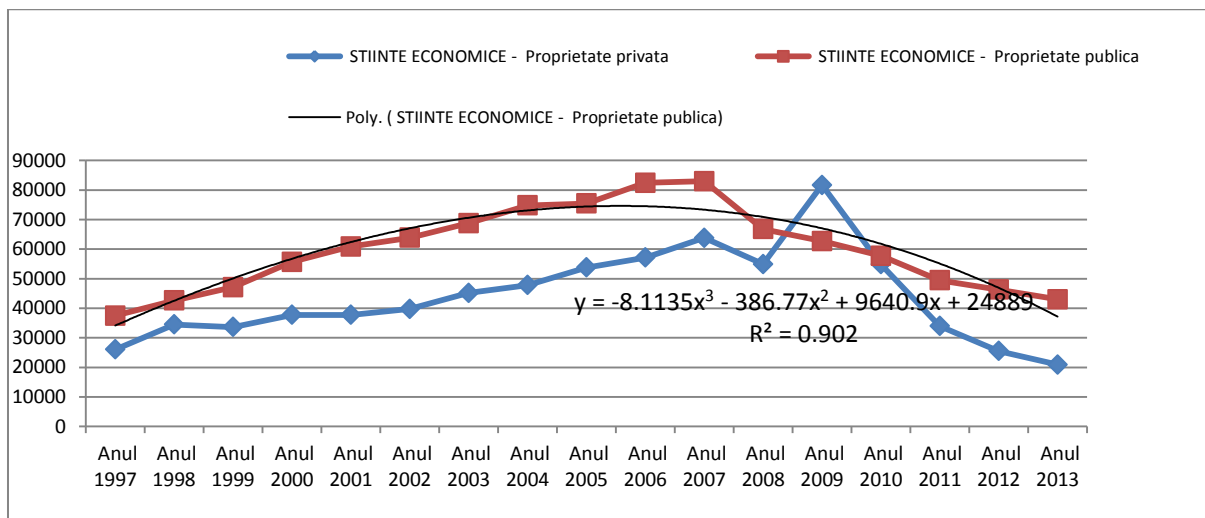


Figura 4: Expansiunea învățământului după 1990: studii economice

Științele juridice sunt specifice prin faptul că cei mai mulți studenți din perioada analizată au fost înmatriculați în universitățile private. În perioada 2008-2010 se poate observa același comportament atipic identificat și la științele economice, care considerăm noi că necesită investigație suplimentară. De asemenea, este notabil faptul că tendința din ultimii ani este defavorabilă universităților private, care s-au înscris pe o curbă accentuată de pierdere a cotei de piață față de cele publice.

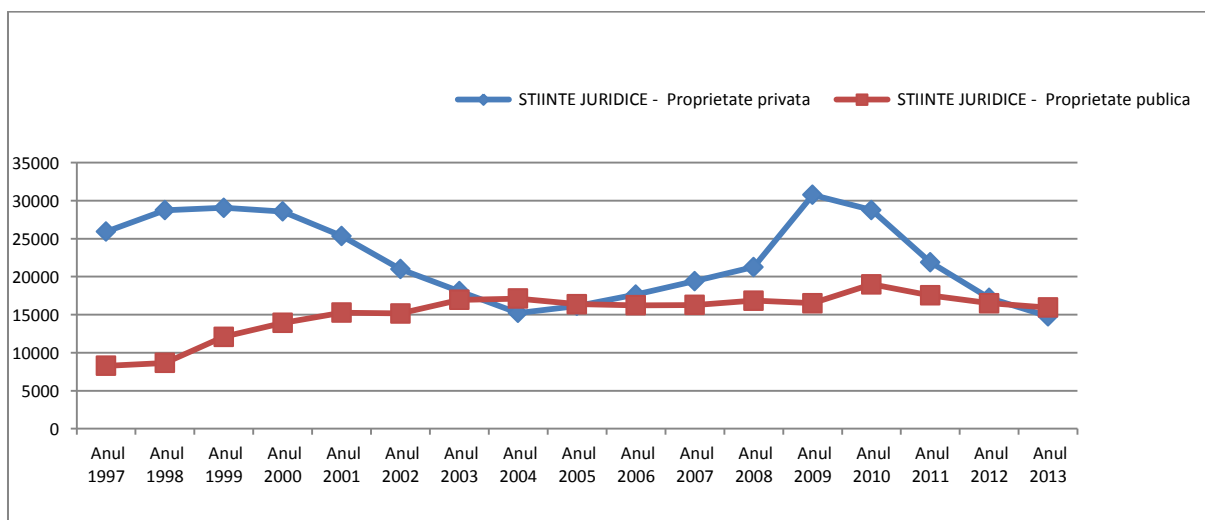


Figura 5: Expansiunea învățământului după 1990: studii juridice

Studiile tehnice au un caracter mult mai previzibil, pe care noi îl atribuim faptului că cea mai mare parte a studenților din aceste domenii sunt înmatriculați pe locuri bugetate. Astfel, curba este determinată în cea mai mare parte de alocările ministerului, de aici și caracterul previzibil al acestor fluxuri de studenți.

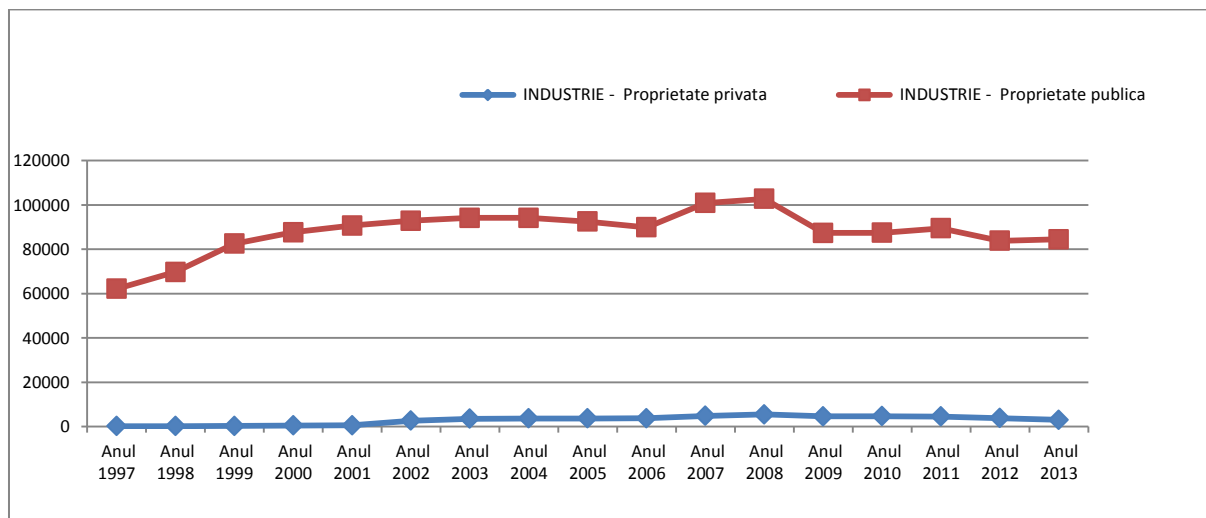


Figura 6: Expansiunea învățământului după 1990: studii tehnice

Domeniul medical are și el un comportament specific: este singurul domeniu care după perioada de anii de maxim al deceniului trecut a înregistrat o creștere semnificativă a înmatriculărilor. Considerăm că nu exagerăm când spunem că avem de a face cu o reorientare a publicului de la studiile din domeniile economice și juridice înspre domeniul medical.

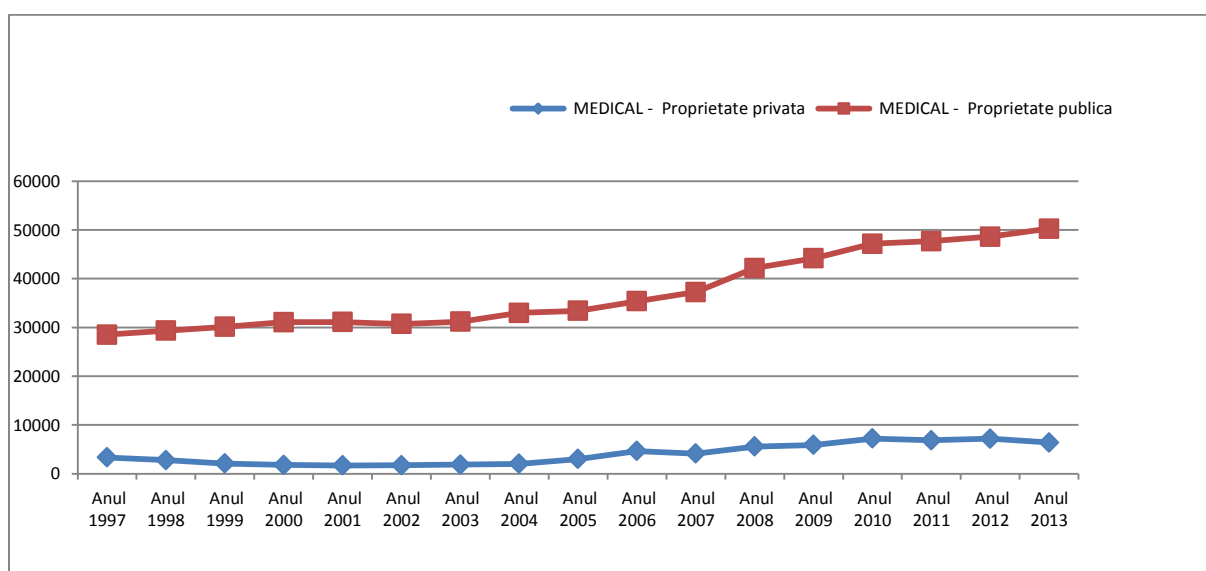


Figura 7: Expansiunea învățământului după 1990: studii medicale

Învățământul universitar pedagogic prezintă o variație similară cele generale a înmatriculărilor. Sectorul de stat este semnificativ mai cuprinzător decât cel privat în aceste domenii.

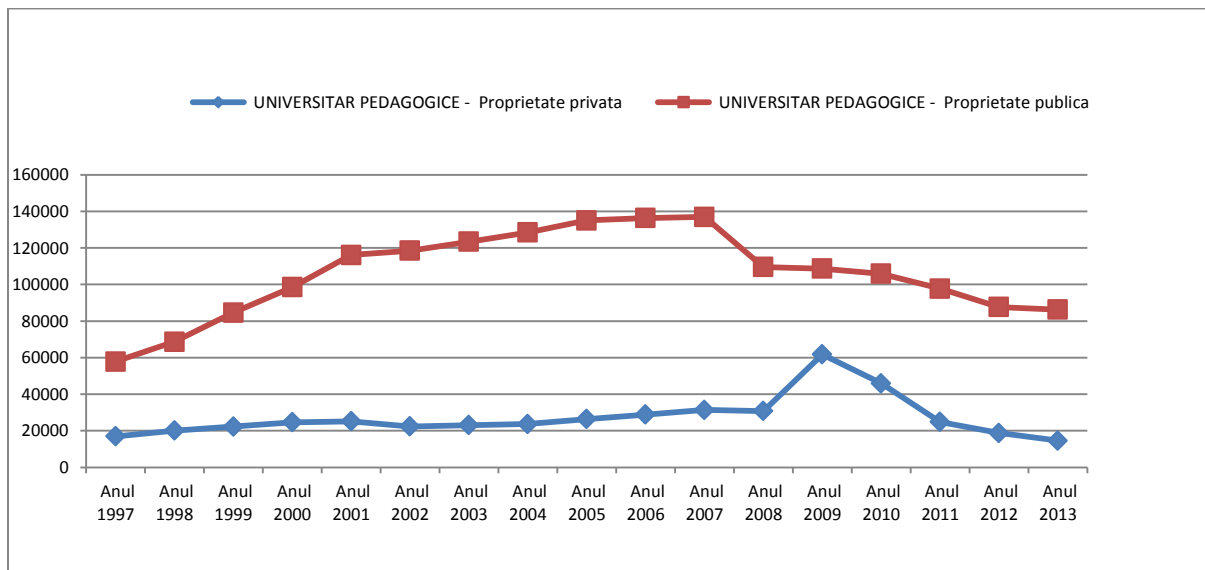


Figura 8: Expansiunea învățământului după 1990: universitar pedagogice

Concluzii

Dintre teoriile care explică creșterea fluxurilor de studenți ne-am oprit asupra teoriei capitalului uman și a unei particularizări a status grupurilor lui Max Weber – status grupurile ocupaționale. Am arătat că există asocieri semnificative între valorile PIB-ului și cele ale înmatriculărilor, în contextul în care cele două serii de date sunt decalate. Cu alte cuvinte, înmatriculările cresc pentru cea mai mare parte a intervalului studiat înainte să crească economia. După 1990, asocierea dintre cele două variabile dispare, ceea ce indică mai degrabă o explicație axată pe recuperări la nivel de populație de certificate asociate cu status grupurile educaționale.

Per ansamblu, universitățile publice sunt cele care au alimentat cea mai mare parte a fluxurilor de studenți de după 1990, ceea ce constituie o confirmare parțială a explicației status grupurilor ocupaționale: studenții au ales după criteriile reputaționale. De expansiune a fost pe de o parte responsabil statul, prin subvenționarea învățământului tehnic, pe de altă parte piața, în special prin creșterea înmatriculărilor la domeniul studiilor economice și universitar-pedagogice – unde programele de studiu costuri semnificativ mai mici potrivit grilelor CNFIS.



Referințe bibliografice

- Barnes, B. 1992. "Status Groups and Collective Action." *Sociology-the Journal of the British Sociological Association* 26(28359):259–70.
- Becker, Gary. 1994. *Human Capital : Theoretical and Empirical Analysis with Special Reference to Education*. University of Chicago Press.
- Bourdieu, Pierre and Jean Claude. Passeron. 1990. "Reproduction in Education, Society and Culture."
- Brown, David. 1995. *Degrees of Control : A Sociology of Educational Expansion and Occupational Credentialism*. New York: Teachers College Press.
- Brown, David K. and David B. Bills. 2011. "An Overture for the Sociology of Credentialing: Empirical, Theoretical, and Moral Considerations." *Research in Social Stratification and Mobility* 29(1):133–38. Retrieved (<http://dx.doi.org/10.1016/j.rssm.2011.01.005>).
- Chabbott, Colette and Fo Ramirez. 2000. "Development and Education." *Handbook of the sociology of education* 163–88. Retrieved (http://link.springer.com/chapter/10.1007/0-387-36424-2_8).
- Collins, Randall. 1979. *The Credential Society : An Historical Sociology of Education and Stratification*. New York: Academic Press.
- Collins, Randall. 2000. "Comparative and Historical Patterns of Education." *Handbook of the Sociology of Education* 213–39. Retrieved (http://link.springer.com/content/pdf/10.1007/0-387-36424-2_10.pdf).
- Ginsburg, Mark, Oscar Espinoza, Simona Popa, and Mayumi Terano. 2005. "Globalisation and Higher Education in Chile and Romania: The Roles of the International Monetary Fund, World Bank, and World Trade Organization." Pp. 221–34 in *International handbook on globalisation, education and policy research : global pedagogies and policies*, edited by J. Zajda. Dordrecht: Springer.
- Ionescu, Grigore. 1993. "Învățământul de Arhitectură." in *Istoria învățământului din România*, edited by A. Manolache and G. Pârnuță. București: Editura Didactică și Pedagogică.
- Ionescu, Ion. 1931. "Istoricul învățământului Inginerii în România." in *Aniversarea a 75 ani de învățământ tehnic în România, 50 ani dela reorganizarea Școlii Naționale de Poduri și Șosele, 10 ani dela înființarea Școlii Politehnice*. București: Școala Politehnică București: Cartea Românească.

FONDUL SOCIAL EUROPEAN

Investește în
OAMENI





Kurzman, Charles et al. 2007. "Celebrity Status." *Sociological Theory* 25(4):347–67.

Kwiek, Marek. 2012. "The Public/Private Dynamics in Polish Higher Education. Demand-Absorbing Private Sector Growth and Its Implications." Pp. 127–54 in *National Higher Education Reforms in a European Context. Comparative Reflections on Poland and Norway*, edited by M. Kwiek and P. Maassen. Frankfurt : Peter Lang GmbH, Internationaler Verlag der Wissenschaften,.

Little, Daniel. 1991. *Varieties of Social Explanation: An Introduction to the Philosophy of Social Science*. Boulder: Westview Press.

Meyer, John W. and Francisco Ramirez. 1992. "World Expansion of Mass Education, 1870-1980." *Sociology of Education* 65(2):128–49.

Miroiu, Adrian. 2015. "După 20 de Ani." Pp. 13–86 in *Universitatea românească azi*, edited by A. Miroiu and B. Florian. Tritonic.

Miroiu, Adrian and Bogdan Florian. 2015. *Universitatea Românească Azi*. Tritonic.

OECD. 2011. *Education at a Glance, 2011 OECD Indicators*. Paris.

Proteasa, Viorel. 2013. "Higher Education in Romania: Institutions, Milestones and Expansion." The National School for Political Studies and Public Administration.

Rados, Leonidas. 2010. "Studentii Universității (1860-1914)." Pp. 177–229 in *Istoria Universității din Iași*, edited by G. Iacob and A.-F. Platon. Iași: Editura Universității „Alexandru Ioan Cuza”.

Schofer, E. and J. W. Meyer. 2005. "The Worldwide Expansion of Higher Education in the Twentieth Century." *American Sociological Review* 70(6):898–920.

Trow, Martin. 1972. "The Expansion and Transformation of Higher Education." *International Review of Education* 18(1):61–64.

Vasilescu-Karpen, Nicolae. 1931. "Dare de Seamă Asupra învățământului La Școala Politehnică Din București." in *Aniversarea a 75 ani de învățământ tehnic în România, 50 ani dela reorganizarea Școalei Naționale de Poduri și Șosele, 10 ani dela înființarea Școalei Politehnice*. București: Școala Politehnică București: Cartea Românească.

Weber, Max, Guenther. Roth, and Claus. Wittich. 1978. *Economy and Society : An Outline of Interpretive Sociology*. Berkeley: University of California Press.

Windolf, Paul. 1997. *Expansion and Structural Change : Higher Education in Germany, the United*

FONDUL SOCIAL EUROPEAN

Investește în
OAMENI





States, and Japan, 1870-1990. Boulder Colo.: Westview Press.

FONDUL SOCIAL EUROPEAN

Investește în
OAMENI



Proiect cofinanțat din Fondul Social European prin Programul Operațional Sectorial Dezvoltarea Resurselor Umane 2007-2013